



D-Link DSL-6740U

Kablosuz N300 ADSL/ADSL2+ VDSL/VDSL2 Router
(D-Smart İnternet Kullanıcıları için)

KOLAY KURULUM KILAVUZU

D-SMART *net*

0 850 266 0 266

TEKNİK SERVİS ve DESTEK

PAKET İÇERİĞİ

- * DSL-6740NRU ADSL/ADSL2+ VDSL/VDSL2 Router
- * Güç Adaptörü
- * Ayırıcı (Splitter)
- * CD-ROM ve Kullanım Kılavuzu
- * ADSL bağlantısı için telefon kablosu
- * Ethernet kablosu
- * Hızlı Kurulum Kılavuzu



SİSTEM GEREKSİNİMLERİ

- * ADSL İnternet servisi

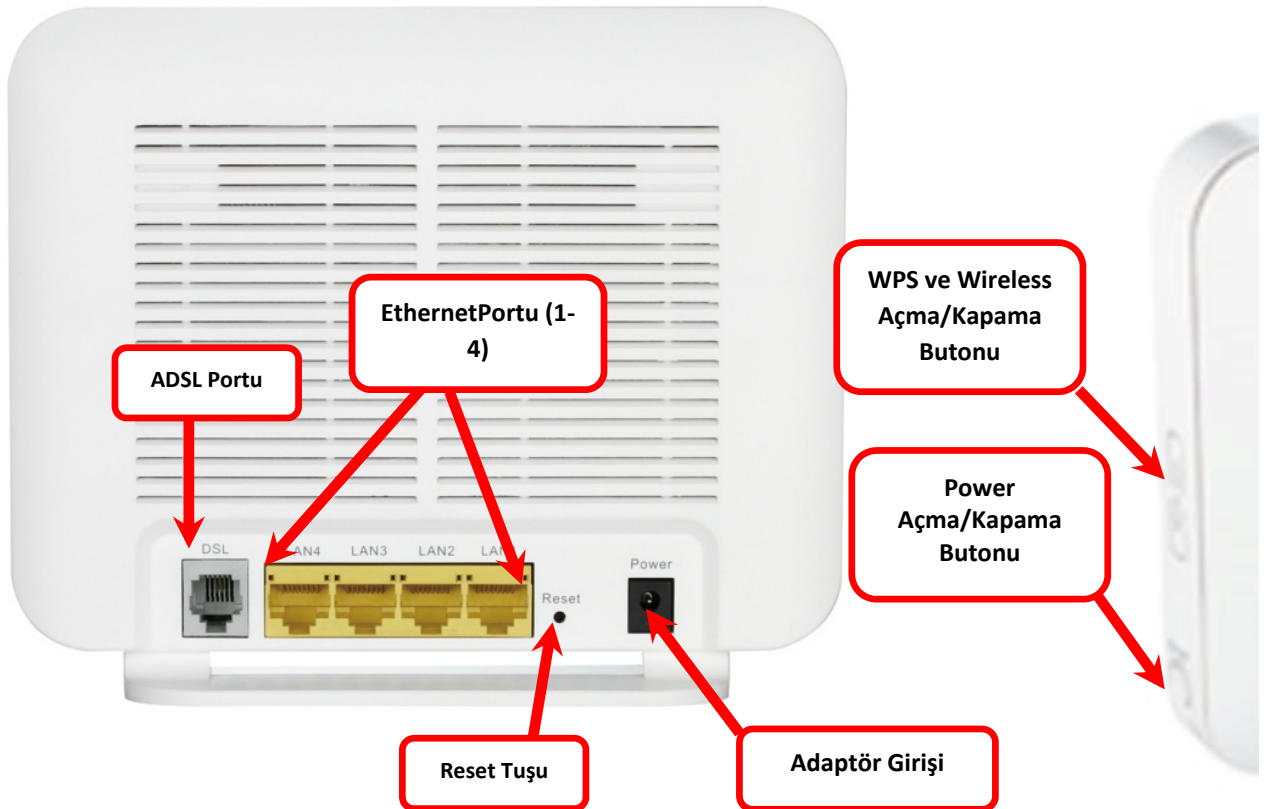
Yapılandırmada kullanılacak bilgisayar için;

- * 200MHz İşlemci
- * 64 MB Ram
- * CD-ROM sürücü
- * Sürücülerini yüklenmiş düzgün çalışan ethernet kartı
- * Internet Explorer v8 veya üstü, FireFox v1.5 veya üstü, Google Chrome.
- * Windows 2000, Windows XP, Windows Vista ya da Windows 7 veya üstü, Linux

CİHAZIN BAĞLANTILARINI YAPMAK

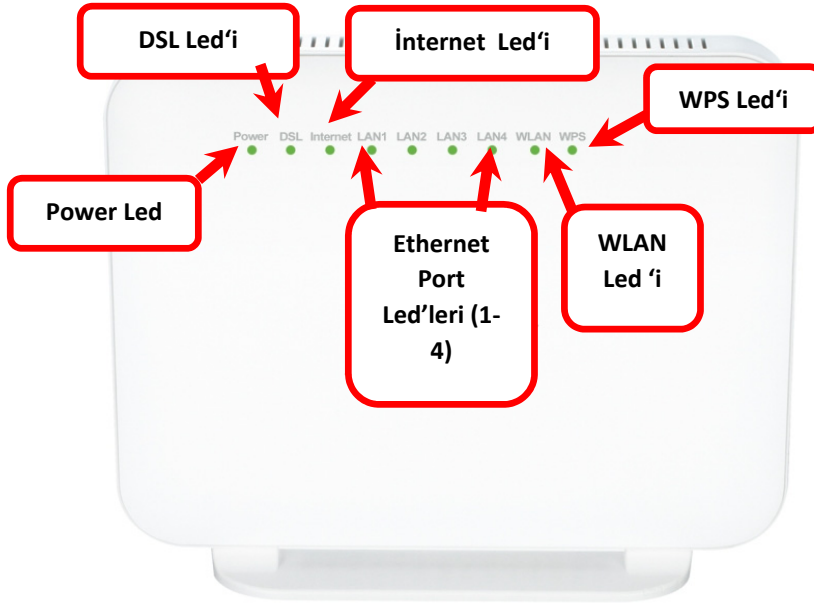
Cihazınızı aşağıdaki şekilde gösterilen şekilde bağlantılarını yapınız ve cihazınızın yanında bulunan **güç açma / kapama** butonuna basarak cihazınızı çalıştırınız.

CİHAZIN ARKA PANEL BAĞLANTILARI ve ANLAMLI



Resim-1

CİHAZIN ÖN PANELİNDEKİ LED'lerin ANLAMLI



Resim-2

Power	Cihazınızda elektrik olduğunu gösteren led
WLAN	Wireless yayının yapıldığını gösteren led
DSL	ADSL/ VDSL hattınızın açık ve çalışır durumda olduğunu gösteren led
İnternet	ADSL/ VDSL kurulumunu tamamladıktan sonra internet bağlantınız hazır olduğunu gösteren led.
Lan (1-4)	Bilgisayarınıza modeminizin ethernet kablo ile bağlı olduğunu gösteren led.

İNTERNET BAĞLANTISININ YAPILMASI

NOT: Elinizdeki D-Link ADSL/ADSL2+ VDSL/VDSL2 modem D-Smart İnternet kullanıcıları için özel olarak hazırlanmıştır.

- İnternet aktivasyon bilgisi cep telefonunuza SMS ile iletilmeden önce modeminizin kablo bağlantılarını yapmayınız.
- SMS geldikten sonra Cihazın Arka Panel Bağlantıları başlığında anlatıldığı şekilde cihazınızın bağlantılarını gerçekleştiriniz.
- Ardın açma/kapama butonuna basarak cihazınızı açınız ve 10 dk bekleyiniz. (Resim-1)
- D-Smart İnternet kullanıcı adınız ve şifreniz ayrıca kablosuz için SSID ve size özel belirlenmiş olan kablosuz şifreniz otomatik olarak yüklenecektir.

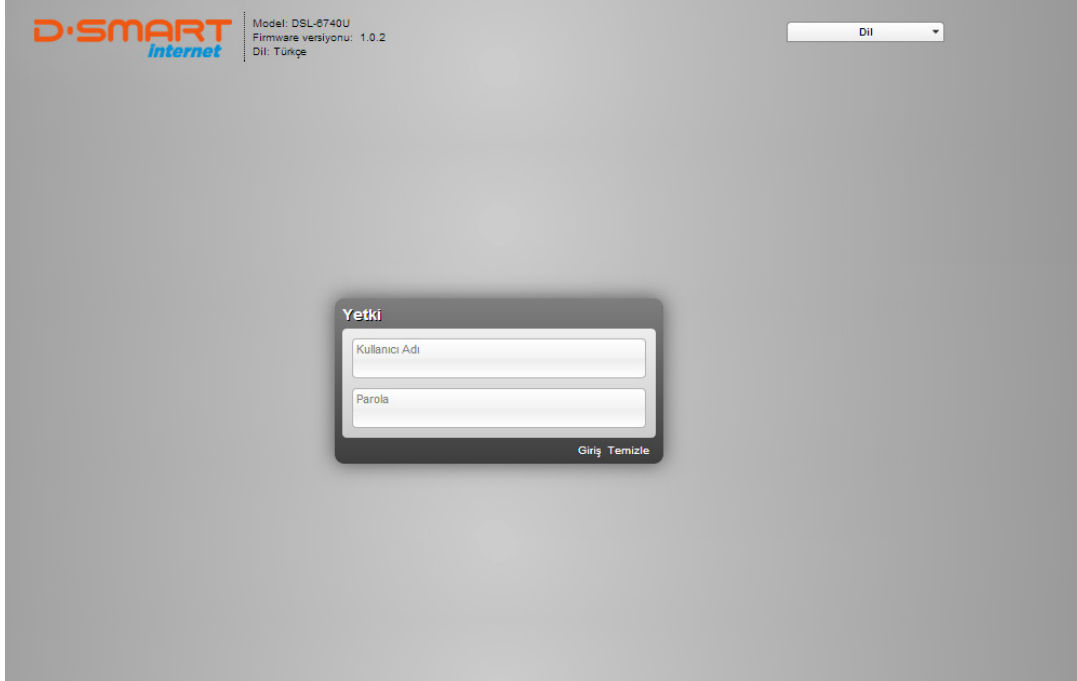
Yükleme işlemi şu şekilde gerçekleşir;

- 1- Ön panelde Power lambası yanacaktır.
- 2- DSL ledi yanıp sönecek sonra sabit olarak yanacaktır.
- 3- DSL'den sonra İnternet lambası yanacaktır.
- 4- Daha sonra DSL ve İnternet tekrar sönecektir. Bu sırada sizin D-Smart İnternet kullanıcı adınız, şifreniz ve kablosuz ayarlarınız, arka planda otomatik olarak yüklenmektedir.
- 5- Bu işlemler tamamlanınca DSL ve İnternet led'i sürekli yanmaya başlayacaktır.

Ayarlarınız cihazınıza yüklenmiştir. İnterneti kullanabilirsiniz.

NOT: Bu işlemenden sonra hala internete bağlanamıyorsanız, DSL hattını modemden çıkarıp 5dk. bekleddikten sonra aşağıdaki işlemi tekrarlayınız.

Modeminizi ethernet kablosu ile bağlayınız. WEB Tarayıcınızı (İnternet Explorer, Firefox, Chrome,Opera, Safari v.b.) açın ve adres kısmına modem'in IP'si olan **192.168.1.1** yazıp **ENTER** tuşuna basınız. Karşınıza kullanıcı adı ve parola kısmı gelecektir.



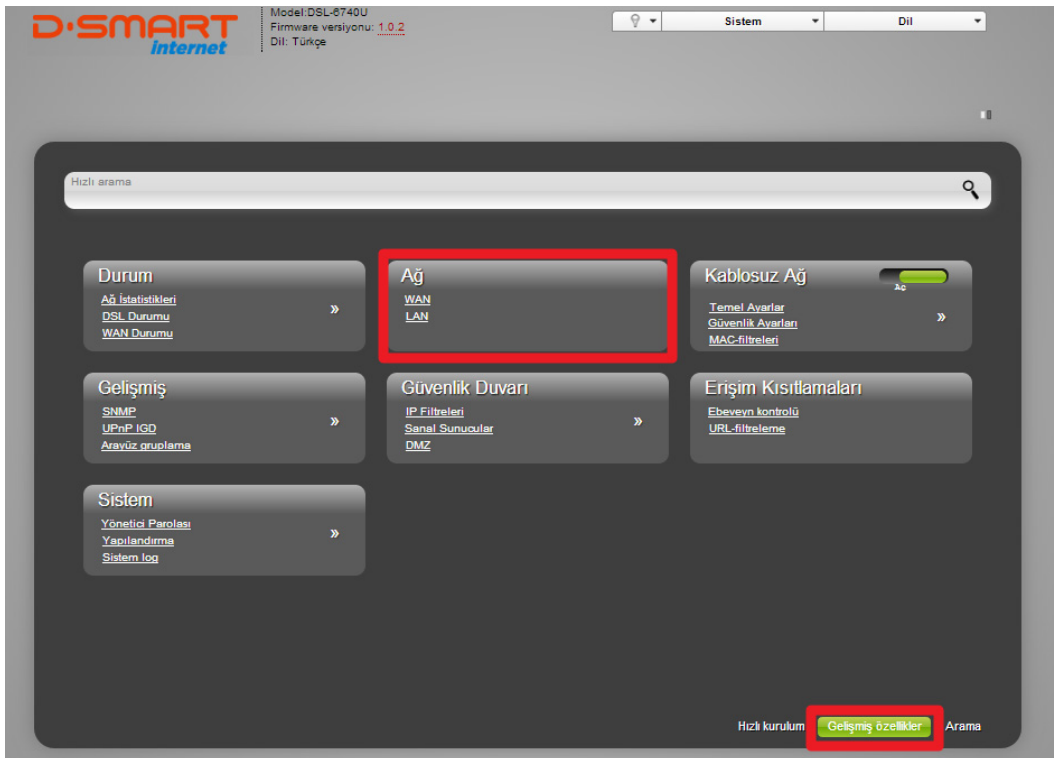
Resim-3

Kullanıcı adına: **admin** Parola kısmına: **admin** yazarak **GİRİŞ** butonuna tıklayınız.

Cihazın menüsünden Aşağıdaki işlemleri yaparak cihazı fabrika ayarlarına alınız. Sağ üst köşedeki **Sistem** menüsüne tıklayınız, açılan menüde **Fabrika Ayarları** butonuna tıklayınız.

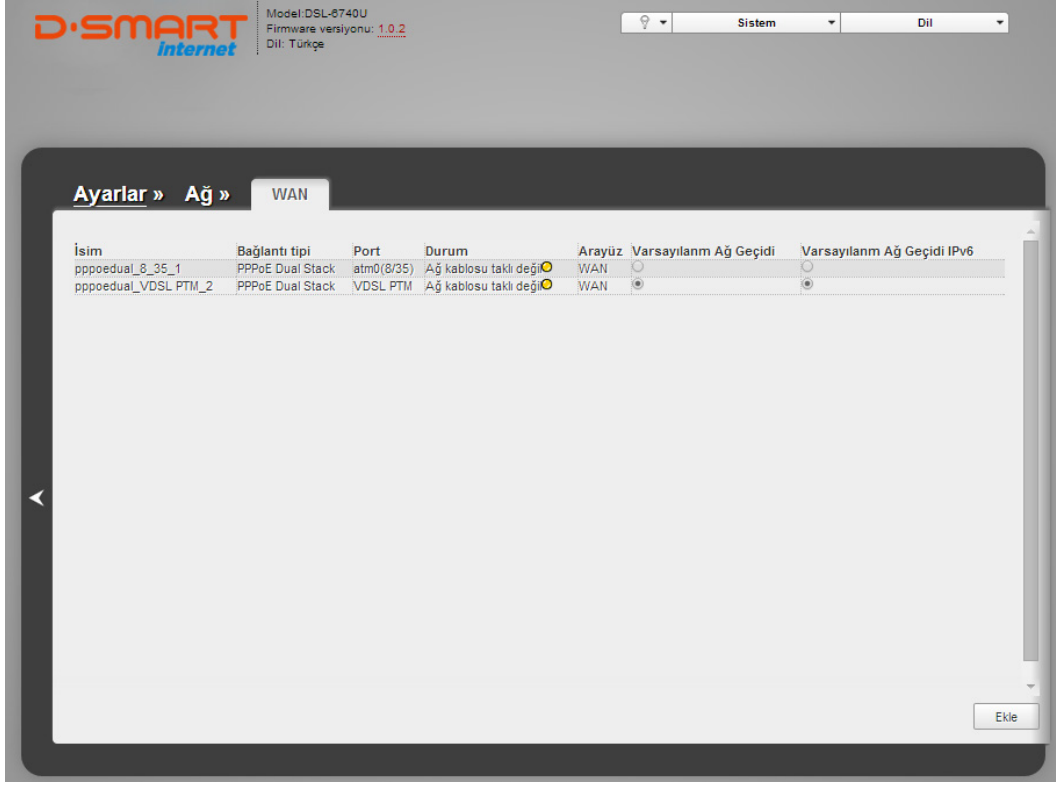
Bu işlemden sonra DSL kablosunu tekrardan cihaza takınız. Bu işlemden sonra internet bağlantısı hala sağlanamıyorsa, ayarların el ile yapılandırılması gereklidir.

ADSL / VDSL kullanıcı el ile girmek için; Menüden **Gelişmiş özellikler**→**Ağ**→**WAN** bölümüne giriniz.



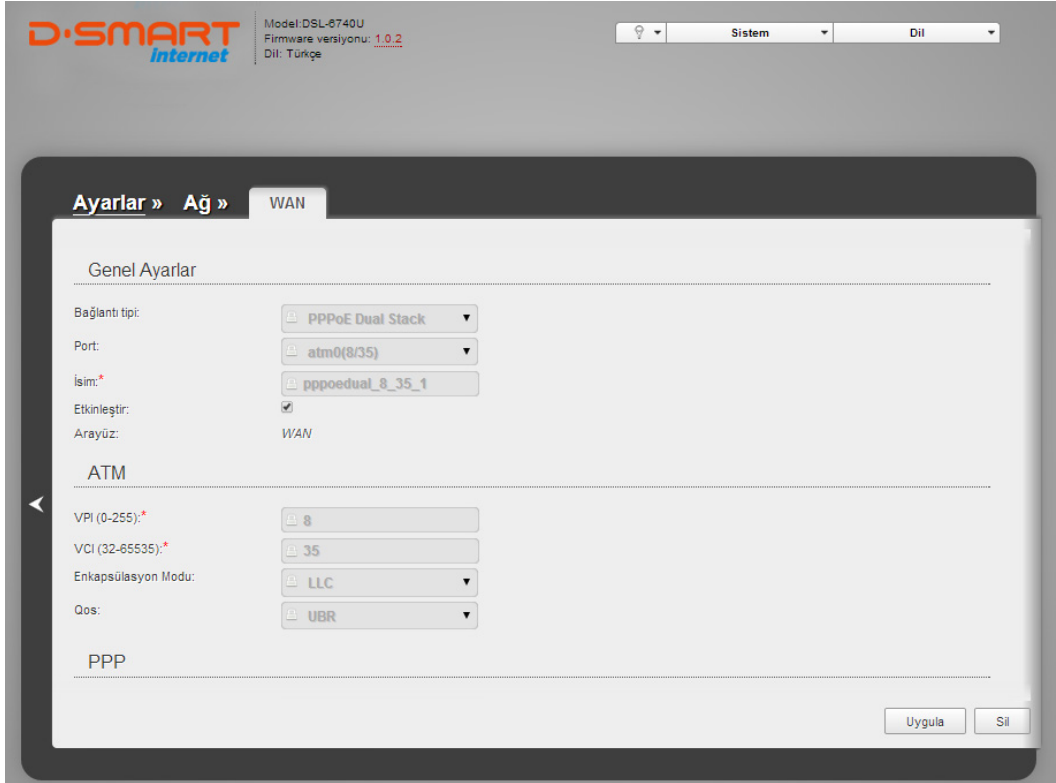
Resim-4

Aşağıdaki ekranda ADSL/VDSL bağlantılarını gösterir satırları görebilirsiniz.



Resim-5

ADSL bağlantısı için Ağ/WAN→ **Genel Ayarlar** başlığının altındaki bilgiler aşağıdaki gibi olmalıdır.



Resim-6

Servis Sağlayıcı	El ile
İsim	pppoedual_8_35_1
Bağlantı tipi	PPPoE Dual Stack

Etkinleřtir	Seçili olmalıdır
Arayüz	WAN
Fiziksel arayüz	atm0(8/35)
VPI	8
VCI	35
Encapsulation Modu	LLC
Qos	UBR olmalıdır.

PPP Ayarları başlığının altındaki değerler ise;

PPP Kullanıcı adı D-Smart İnternet kullanıcı adınızı **kullaniciadi@dsmart** şeklinde yazınız. (Bu bilgiler size Dsmart İnternet tarafından verilecektir.)

“**Kimlik doğrulaması olmadan**“ işaretlenmeyecektir. Şifre ve şifre doğrulama ekranına D-Smart İnternet tarafından verilen şifreyi girin. Diğer ayarları değiřtirmeyiniz.

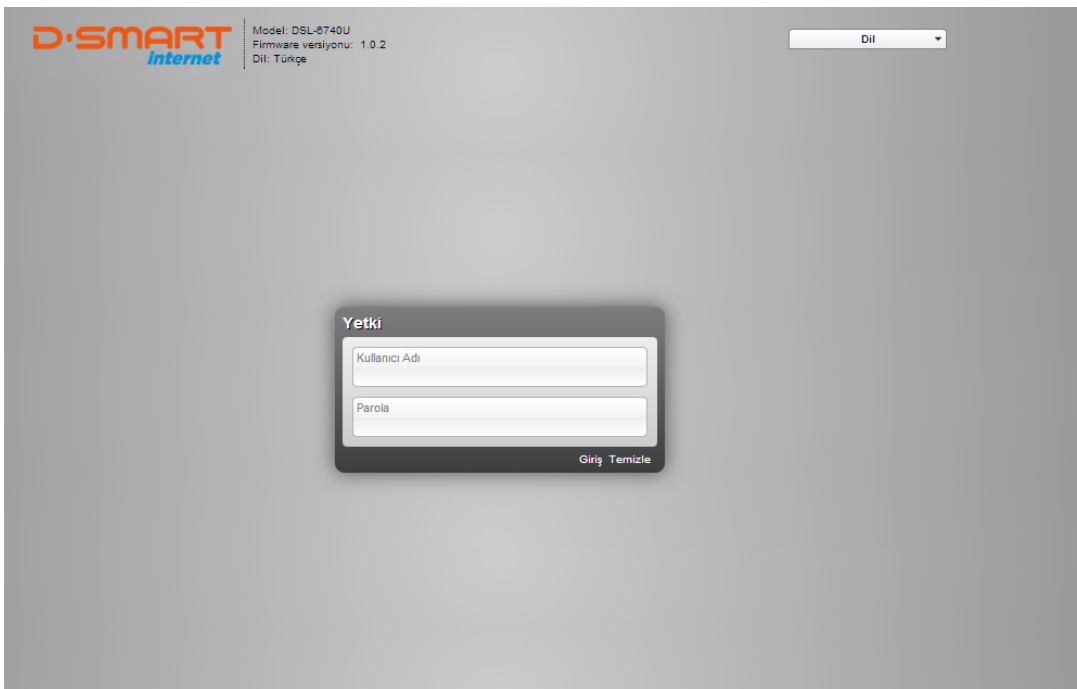
Resim-7

Çeřitli özellikler başlığı altından **NAT** ve **Etkinleřtir** işaretli olacaklar. Kaydet butonuna basınız.

Resim-8

KABLOSUZ AĞINIZIN YAPILANDIRILMASI

Kablosuz SSID ne olduğunu öğrenmek için “**Kablosuz Ağınızın Yapılandırılması**” Kablosuz şifrenizin ne olduğunu öğrenmek için “**Kablosuz Ağınızın Şifrenmesi**” bölümlerine bakınız.

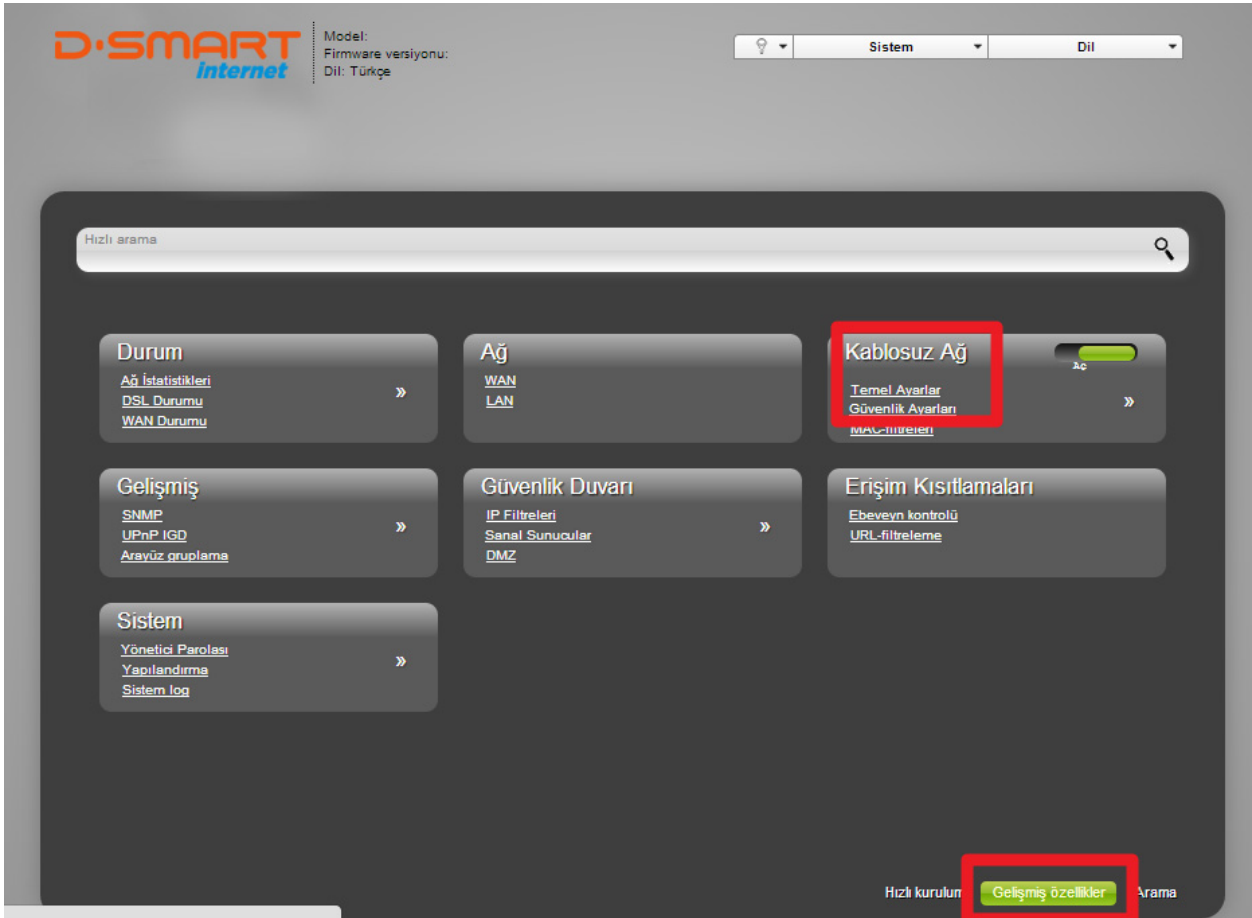


Resim-9

Internet Explorer'ı açın ve adres kısmına modem'in IP'si olan **192.168.1.1** yazıp **ENTER** tuşuna basınız. Karşınıza kullanıcı adı ve şifre kısmı gelecektir.

Kullanıcı adına: **admin** Parola kısmına: **admin** yazarak **GİRİŞ** butonuna tıklayınız.

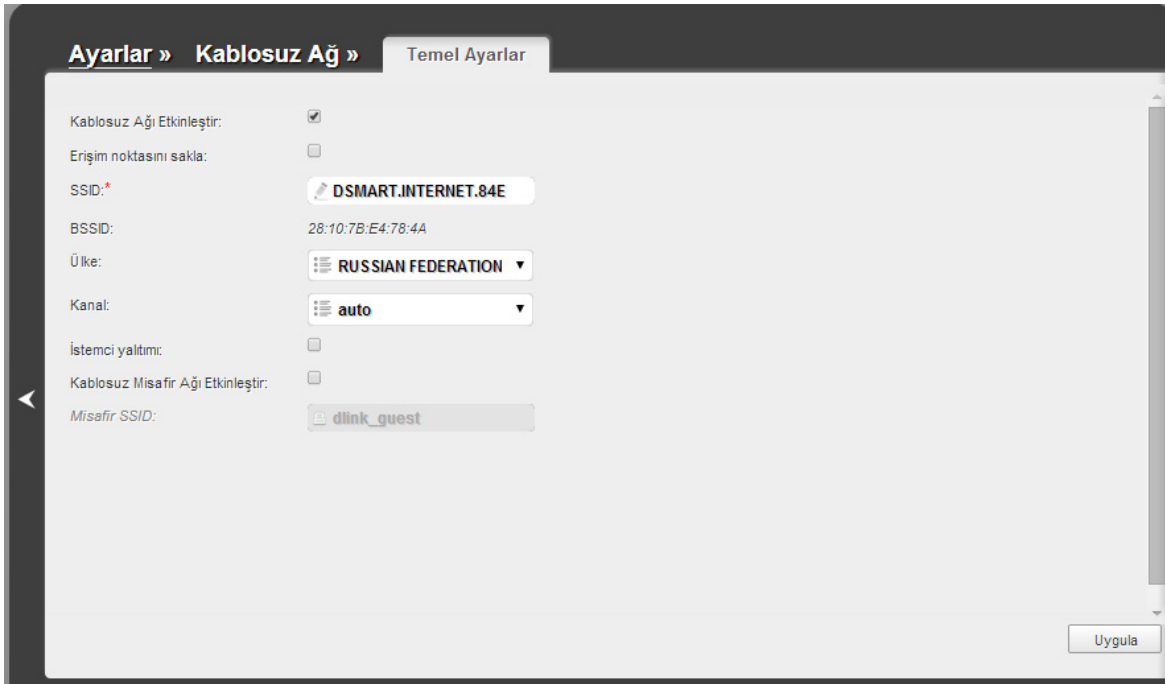
Kablosuz Ayarlarınızı yapılandırmak için Gelişmiş Özellikler → Kablosuz Ağ → Temel Ayarlar'ı tıklayınız.



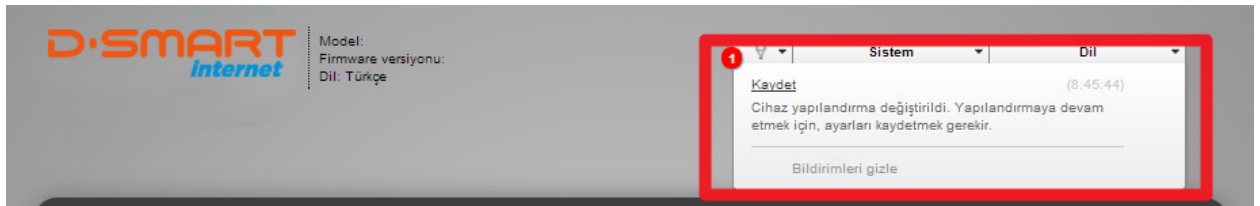
Resim-11

Kablosuz Ağ → Temel Ayarlar sekmesinden **SSID** kısmında yazan isim bilgisayarlarda kablosuz ağları görüntüle dediğinizde görünen isimdir. Burada yazan isimi silip içerisinde Türkçe karakter bulunmayan ve

tek kelimededen oluşan istediğiniz bir isim verebilirsiniz. Bu işlemlerden sonra sağ alt köşedeki “Uygula” butonuna basınız.

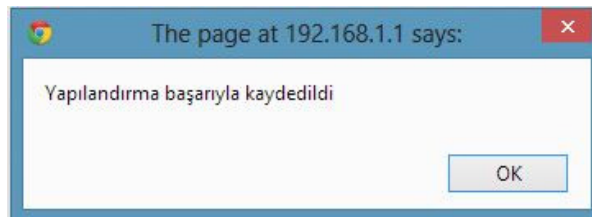


Karşınıza gelen yeni ekranda sağ üst köşede yanıp sönen ünlem işareti göreceksiniz. **Cihaz yapılandırması değişti Kaydet** butona basınız.



Resim-12

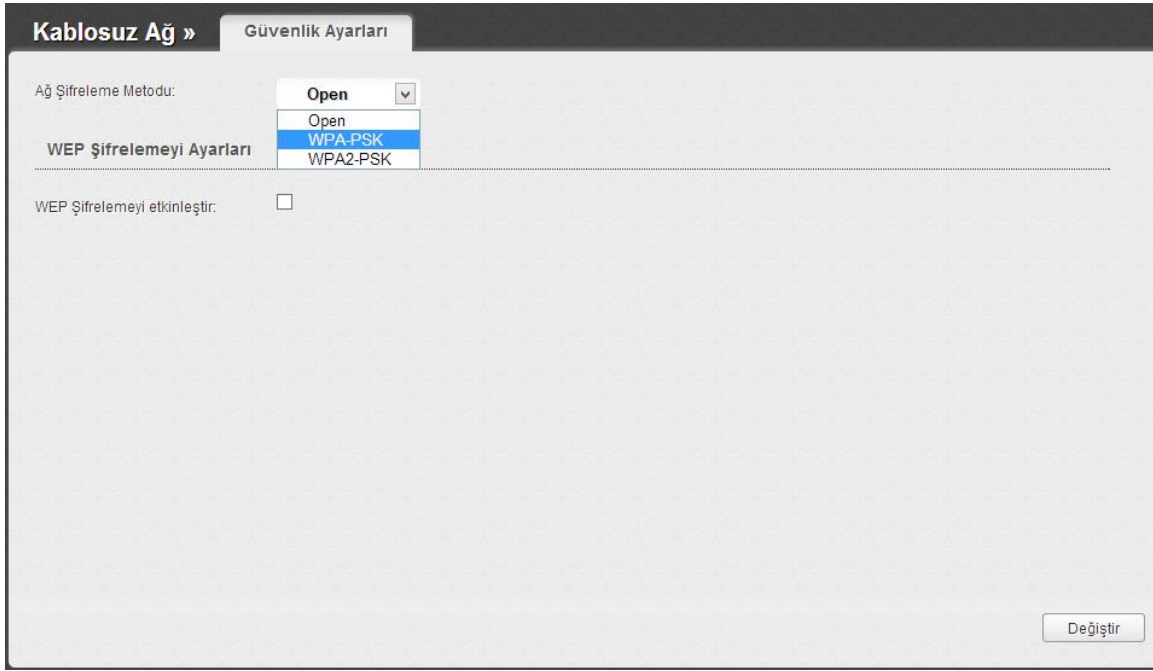
İşlem başarı ile tamamlanınca aşağıdaki pencere karşınıza gelecektir. **Tamam** butonuna basınız.



Resim-13

KABLOSUZ AĞINIZIN ŞİFRELENMESİ

Kablosuz ağınızın şifresini değiştirmek için **Kablosuz Ağ → Güvenlik Ayarları** tıklayınız.



Resim-14

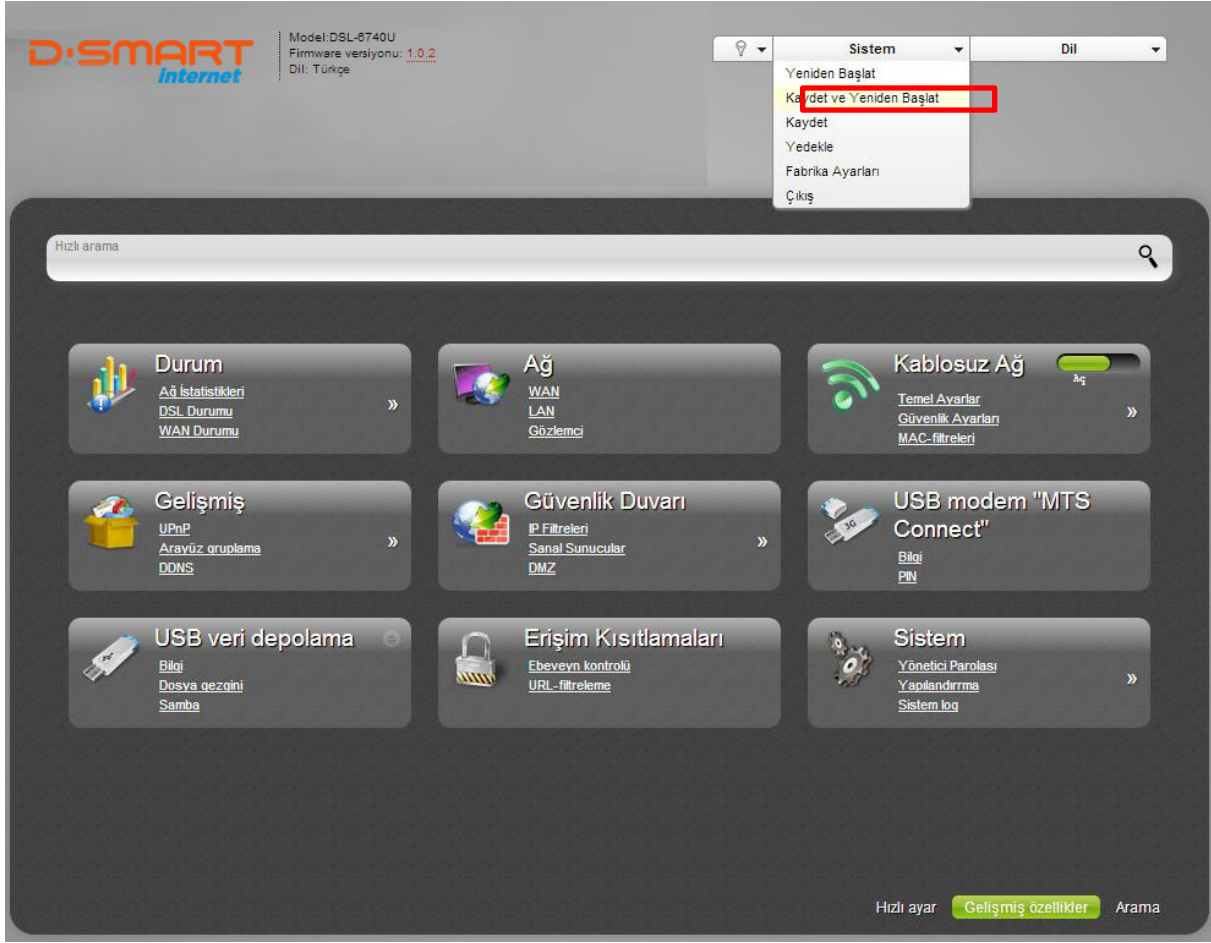
Ağ Şifreleme Metodu WPA-PSK seçili gelir. **PSK şifreleme Anahtarı** kutusunda kablosuz şifreniz yazmaktadır. Değiştirmek isterseniz, en az 8 karakterli (tamamı rakam, tamamı harf veya her ikisinin karışımı), içerisinde türkçe karakter içermeyen ve küçük harfler ile yeni şifrenizi yazınız. Diğer ayarlara dokunmayınız. **Değiştir** butonunu tıklayınız.

Karşınıza gelen yeni ekranda sağ üst köşede **Cihaz yapılandırması değişti Kaydet** butonunu göreceksiniz. **Kaydet** butona basınız.

İşlem başarı ile tamamlanınca "Yapılandırma başarıyla kaydedildi" penceresi gelecektir. **Tamam** butonuna basınız.

AYARLARINIZIN KALICI HAFIZAYA ALINMASI

ADSL ve Kablosuz ayarlarınız tamamlanmış oluyor, şimdi bu ayarların modemin kalıcı hafızasına kayıt edilip modemin yeniden başlatılmasını sağlamak için; Sağ üst köşedeki **Sistem** menüsüne tıklayınız, açılan menüde **Kaydet ve Yeniden Başlat** butonuna tıklayınız. ADSL modemi yeniden başlatılacak ve ayarlarınız kayıt edilmiş olacaktır.



Resim-15

Devam Eden Sorunlarınız için;

D-SMART INTERNET müşteri hizmetleri: 0850 266 0 266 (7/24)

D-LINK Türkiye müşteri hizmetleri: 0850 480 55 55 (hafta içi 09:00 - 18:00)

D-LINK Türkiye destek E-Posta adresi: support.tr@dlink.com.tr

GARANTİ BELGESİ

Bu belgenin kullanılmasında, 4077 sayılı 'Tüketicinin korunması Hakkında Kanun' ve bu kanuna dayanılarak yürürlüğe konulan Garanti Belgesi Uygulama Esaslarına Dair Yönetmelik uyarınca T.C Sanayi ve Ticaret Bakanlığı Tüketicinin ve Rekabetin Korunması Genel Müdürlüğü tarafından izin verilmiştir.

İTHALATÇI FİRMA

UNVANI Doğan Dış Ticaret ve Müessilik A.Ş.

ADRESİ Koşuyolu Mah. Muhittin Üstündağ Cad.
No:49 Koşuyolu – Kadıköy / İstanbul

TELEFON (0216) 544 13 00

BELGENİN VERİLİŞ TARİHİ VE SAYISI	15.12.2011 - 107861
MALIN CİNSİ	MODEM
MARKASI	D-LINK
MODELİ	DSL SERİSİ TÜM MODELLER
AZAMI TAMİR SÜRESİ	20 İŞ GÜNÜ
GARANTİ SÜRESİ	2 YIL

İYİ GÜNLERDE KULLANMANIZ DİLEĞİYLE

DOĞAN
DİŞ TİCARET VE MÜESSİLİK
Koşuyolu Mah. Muhittin Üstündağ Cad.
No:49-51 Kadıköy / İSTANBUL
Büyük Mükellefler M.D. 308 003 9137

GARANTİ ŞARTLARI

1. Garanti süresi, malın teslim tarihinden itibaren başlar ve 2 yıldır.
2. Malın bütün parçaları dahil olmak üzere tamamı firmamızın garantisi kapsamındadır.
3. Malın garanti süresi içerisinde arızalanması durumunda, tamirde geçen süre garanti süresine eklenir. Malın tamir süresi en fazla 30 iş günüdür. Bu süre, mala ilişkin arızanın servis istasyonuna, servis istasyonunun olmaması durumunda, malın satıcısı, bayii, acentası, temsilciliği, ithalatçısı veya imalatçısı - üreticisinden birisine bildirim tarihinden itibaren başlar.
4. Malın arızasının 15 iş günü içerisinde giderilememesi halinde imalatçı - üretici veya ithalatçı malın tamiri tamamlanıncaya kadar, benzer özelliklere sahip başka bir malı tüketicinin kullanımına tahsis etmek zorundadır. Malın garanti süresi içerisinde gerek malzeme ve işçilik, gerekse montaj hatalarından dolayı arızalanması halinde, işçilik masrafı, değiştirilen parça bedeli ya da başka herhangi bir ad altında hiçbir ücret talep etmeksizin tamiri yapılacaktır.
5. Tüketicinin onarım hakkını kullanmasına rağmen malın;
 - Tüketicie teslim edildiği tarihten itibaren, belirlenen garanti süresi içinde kalmak kaydıyla, bir yıl içerisinde; aynı arızanın ikiden fazla tekrarlanması veya farklı arızaların dörtten fazla meydana gelmesi veya belirlenen garanti süresi içerisinde farklı arızaların toplamının altıdan fazla olması unsurlarının yanı sıra, bu arızaların maldan yararlanamamayı sürekli kılması,
 - Tamiri için gereken azami sürenin aşılması,
 - Firmanın servis istasyonunun, servis istasyonunun mevcut olmaması halinde sırayla satıcısı, bayii, acentesi, temsilciliği, ithalatçısı veya imalatçısı - üreticisinden birisinin düzenleyeceği raporla arızanın tamirinin mümkün bulunmadığının belirlenmesi, durumlarında, tüketici malın ücretsiz değiştirilmesini, bedel iadesi veya ayıp oranında bedel indirimi talep edebilir.
6. Malın kullanma kılavuzunda yer alan hususlara aykırı kullanılmasından kaynaklanan arızalar garanti kapsamı dışındadır.
7. Garanti Belgesi ile ilgili olarak çıkabilecek sorunlar için Sanayi ve Ticaret Bakanlığı Tüketicinin ve Rekabetin Korunması Genel Müdürlüğü'ne Başvurabilir.

Servis İstasyonu

UNVANI:	TEKNOSERVİS TEKNİK HİZMETLER LTD.ŞTİ
ADRESİ:	BAĞLARBAŞI MAH. ATATÜRK CAD. NO:74 KAT:3
İLİ:	MALTEPE/İSTANBUL
TEL:	0 216 441 07 98 - FAKS: 0 216 441 07 83
VERGİ DAİRESİ:	KÜÇÜKYALI
VERGİ NO:	836 042 6418
ÜRÜN:	D-LINK

UYGUNLUK BEYANI



D-Link Firması işbu belge ile beyan eder ki:

DSL-6740U VER. T 1 VDSL ROUTER

1999/5/EC (R&TTE), 2009/125/EC (ErP) and 2011/65/EU (RoHS). Direktiflerinin esas gereksinimleri ve diğer ilgili hükümleri ile uyumludur. Eski versiyonu bu belge tarafından kapsamamaktadır. Bu direktifler ile uyumluluğun değerlendirilmesi için, aşağıdaki standartlar uygulanmıştır:

Bu direktiflere uyum değerlendirilmesi için, aşağıdaki standartlar uygulanır:

EMC

EN 301 489-1 V1.9.2; EN 301 489-17 V2.1.1

Spektrum & İnsan Maruziyeti

EN 300 328: V1.7.1; EN 62311: 2008

Güvenlik

EN 60950-1: 2006+A11:2009+A1:2010+A12:2011

Enerji verimliliği

REG (EC)No. 278/2009, ANNEX I Ekodizayn gereksinimleri, 1(b) yük gücü tüketimi ve ortalama aktif verimlilik yoktur

REG (EC)No. 1275/2008, ANNEX II Ekodizayn gereksinimleri, 2(a) Kapalı modda güç tüketimi $\leq 0.5W$

Tehlikeli maddelerin kısıtlanması

Kurşun-----	0.1 % , 1000 ppm
Civa-----	0.1 % , 1000 ppm
Kadmiyum-----	0.01 % , 100 ppm
Altı değerli krom-----	0.1 % , 1000 ppm
Polibromürlü bifeniller (PBB)-----	0.1 % , 1000 ppm
Polibromürlü difenileter (PBDE)-----	0.1 % , 1000 ppm

TCF dosyasının bulunduğu yer:

Firma adı: D-Link (Deutschland) GmbH

Adres: Schwalbacher Strasse 74, D-65760 Eschborn, Almanya

Aşağıdaki ithalatçı/imalatçı bu beyandan sorumludur:

Firma Adı: D-Link Corporation

Firma adresi: 289 Shinhu 3rd Road, Neihu District, Taipei City 114, Tayvan

Telefon: +886-2-66000123

Faks: +886-2-87914797

Bu beyandan sorumlu kişi:

İSİM: ADAMS CHENG

MEVKİ: MÜDÜR, DONANIM R&D & KALİTE GÜVENÇE BÖLÜMÜ

TARİH: 21OCAK 2013

YASAL İMZA:

D·SMART *net*

0 850 266 0 266

TEKNİK SERVİS ve DESTEK